



# CADENA DE PASIFLORAS

## II Trimestre, 2015

# DIAGNÓSTICO NACIONAL



Fuente: Acuerdo de Competitividad, 2013

La priorización de algunas de las Pasifloras en la Apuesta Exportadora Agropecuaria 2006-2020 identificada por el Ministerio de Agricultura y Desarrollo Rural connota la importancia del Sector en el potencial exportador del país.

Si bien la variación en la producción anual de Pasifloras es leve en los últimos cinco años, el valor económico generado en la comercialización internacional de estas frutas frescas es de gran impacto (especialmente en gulupa), de acuerdo a las exportaciones registradas por la partida arancelaria 08, excluyendo al sector bananero.

Las mayores limitantes del sector productivo de las Pasifloras se presentan en el manejo fitosanitario de los cultivos, así como la afectación por las condiciones climáticas, lo cual condiciona el aprovechamiento de oportunidades comerciales al exterior.

# PRODUCCIÓN PASIFLORAS COLOMBIA

## ANTIOQUIA

**Municipios:** Dabeiba, Chigorodo, Abejorral, Urrao, Jardín y Peñol  
**Has. Sembradas:** 1.662  
**Producción:** 34.241 t  
**Pasifloras:** Maracuyá, Gulupa, Granadilla y Curuba.

## VILLE CAUCA

**Municipios:** Roldanillo, La Unión, Bolivar, Tuluá y San Pedro. **Has. Sembradas:** 1.290  
**Producción:** 18.889 t  
**Pasifloras:** Maracuyá, Gulupa, Granadilla y Curuba

## OTROS DEPARTAMENTOS

Cundinamarca, Caldas, Tolima, Nariño, Risaralda, Putumayo, Cauca, Quindío, Santander, Norte de Santander, Magdalena, Córdoba, Cesar, Arauca, Casanare, Sucre, Guajira, Atlántico y Chocó.  
**Has. Sembradas:** 5.147  
**Producción:** 46.334 t  
**Pasifloras:** Maracuyá, Gulupa, Granadilla, Curuba y Badea.

## BOYACÁ

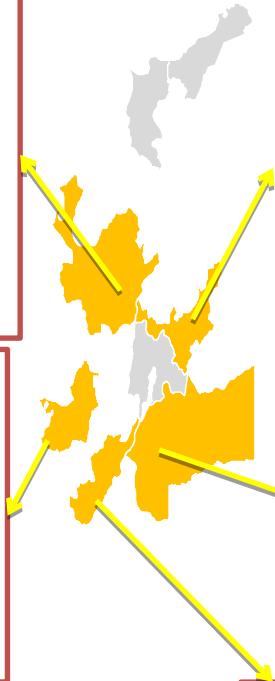
**Municipios:** Nuevo Colon, Turmequé. Sutamarchán, Umbita, Jenesano, Tibana, Buenavista, Almeida y Chivor.  
**Has. Sembradas:** 1.031  
**Producción:** 11.887 t  
**Pasifloras:** Gulupa, Granadilla y Curuba.

## META

**Municipios:** Lejanias, Granada, Puerto Lleras y San Juan de Arama.  
**Has. Sembradas:** 1.113  
**Producción:** 20.858 t  
**Pasiflora:** Maracuyá

## HUILA

**Municipios:** Suaza, La Plata, La Argentina, Palestina, Santa Maria, Pitalito, Rivera, Guadalupe, Colombia, Tarqui, Neiva, Gigante, Agrado y Baraya.  
**Has. Sembradas:** 4.388  
**Producción:** 47.404 t  
**Pasifloras:** Maracuyá, Gulupa, Granadilla, Curuba, Badea y Cholupa



Las Pasifloras de mayor producción en el territorio nacional son los cultivos de maracuyá (53%), granadilla (29%) y curuba (13%).

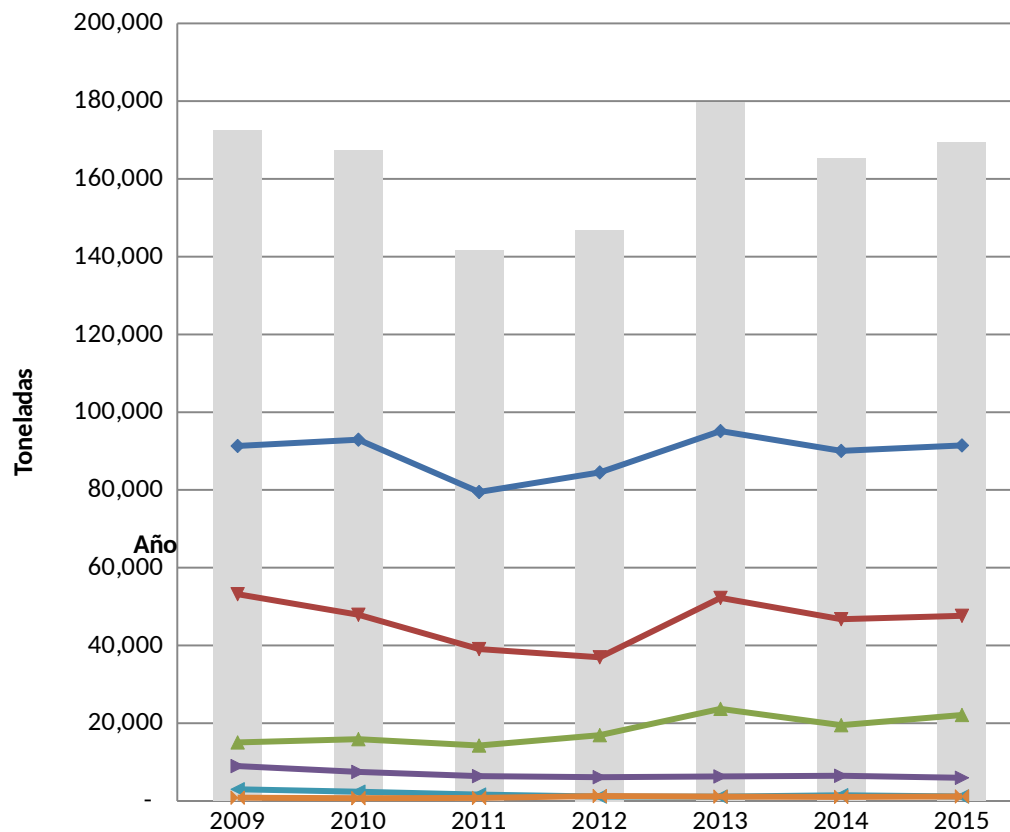
La mayoría de predios en los que se cultiva Pasifloras son de tenencia propia.

Los productores de Pasifloras se clasifican de acuerdo con el área sembrada: **Pequeños productores**, aquellos que desarrollan su actividad productiva en extensiones de tierra menores a 1 ha, los **medianos productores** con área sembrada mayor a 1 ha y menor a 5 ha., y grandes productores con áreas de tierra sembradas mayor a 5 ha.

Las hectáreas sembradas en Granadilla, Maracuyá, Curuba y Cholupa en Colombia en el 2013, tuvieron un crecimiento de 4,5% en promedio. De otra parte, las Pasifloras Gulupa y Badea disminuyeron 7% en promedio, en relación al año 2012.

# PRODUCCIÓN PASIFLORAS COLOMBIA

Histórico nacional 2009 - 2015



Fuente: EVA, 2013  
Años 2014 y 2015 proyectados a partir de datos del período 2009-2013

# PRODUCCIÓN PASIFLORAS COLOMBIA

## Indicadores principales departamentos

Depto.	2013				2014*				2015*			
	Área sembrada	Área cosechada	Prod.	Rend.	Área sembrada	Área cosechada	Prod.	Rend.	Área sembrada	Área cosechada	Prod.	Rend.
	(ha)	(ha)	(t)	(t/ha)	(ha)	(ha)	(t)	(t/ha)	(ha)	(ha)	(t)	(t/ha)
Antioquia	1.662	1.345	34.241	25	1.309	1.013	22.202	22	1.640	1.325	33.383	25
Boyacá	1.031	834	11.887	14	1.185	937	11.007	12	1.179	964	11.456	12
Huila	4.388	3.356	47.404	14	4.573	3.621	46.844	13	4.418	3.476	46.583	13
Meta	1.113	997	20.858	21	1.075	938	19.403	21	1.157	1.024	21.389	21
Vlle/Cauca	1.290	1.101	18.889	17	1.222	1.038	18.379	18	1.215	1.031	18.076	18
Otros deptos.	5.147	4.039	46.334	11	5.217	4.221	47.417	11	4.657	3.747	38.558	10
<b>Total Nacional</b>	<b>14.631</b>	<b>11.672</b>	<b>179.613</b>		<b>14.582</b>	<b>11.769</b>	<b>165.252</b>		<b>14.265</b>	<b>11.568</b>	<b>169.444</b>	

Fuente: EVA, 2013

\*Proyecciones para 2014 y 2015, a partir de datos del período correspondiente a 2009-2013

# PRODUCCIÓN PASIFLORAS COLOMBIA

*Indicadores/ pasiflora*

Maracuyá				Granadilla			
INDICADORES	2010-2013	2014*	2015*	INDICADORES	2010-2013	2014*	2015*
Hectáreas sembradas (ha)	27.170	6.859	6.871	Hectáreas sembradas (ha)	19.430	4.836	4.552
Hectáreas cosechadas (ha)	22.475	5.672	5.725	Hectáreas cosechadas (ha)	15.507	3.817	3.578
Rendimiento (t/ ha)	15,6	15,9	16,0	Rendimiento (t/ ha)	11,4	12,2	13,3
Producción (t)	352.031	90.049	91.451	Producción (t)	176.143	46.734	47.620
Precio prom. Anual (millones \$/ t)	1,6	1,9	1,8	Precio prom. anual (millones \$/ t)	2,3	2,6	2,5

Gulupa				Curuba			
INDICADORES	2010-2013	2014*	2015*	INDICADORES	2010-2013	2014*	2015*
Hectáreas sembradas (ha)	3.111	761	723	Hectáreas sembradas (ha)	7.256	1.810	1.829
Hectáreas cosechadas (ha)	2.270	545	494	Hectáreas cosechadas (ha)	5.903	1.503	1.563
Rendimiento (t/ ha)	11,7	11,9	12,0	Rendimiento (t/ ha)	12,0	13,0	14,1
Producción (t)	26.273	6.478	5.952	Producción (t)	70.766	19.480	22.106
Precio prom. anual (millones \$/ t)	1,5	1,5	1,3	Precio prom. anual (millones \$/ t)	1,0	1,1	1,1

\*Año proyectado.

# PRODUCCIÓN PASIFLORAS COLOMBIA

*Indicadores/ pasiflora*

Cholupa			
INDICADORES	2010-2013	2014*	2015*
Hectáreas sembradas (ha)	828	200	156
Hectáreas cosechadas (ha)	656	162	131
Rendimiento (t/ ha)	9,4	9,0	8,8
Producción (t)	6.265	1.463	1.154
Precio prom. anual (millones \$/ t)	1,4	NR**	1,4

Badea			
INDICADORES	2010-2013	2014*	2015*
Hectáreas sembradas (ha)	431	118	135
Hectáreas cosechadas (ha)	262	70	78
Rendimiento (t/ ha)	14,8	14,9	15,0
Producción (t)	3.881	1.047	1.162
Precio prom. anual (millones \$/ t)	1,1	1,4	1,3

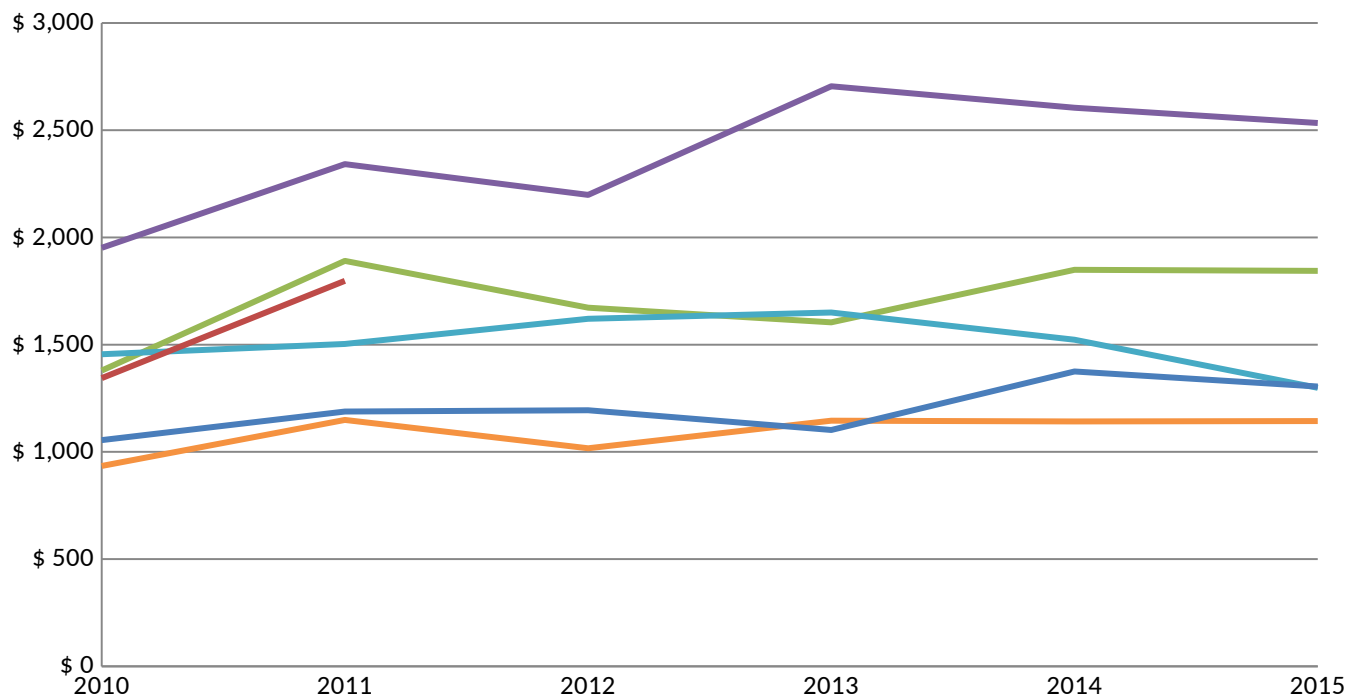
\*Año proyectado.

\*\*No se registran precios de Cholupa.

A Junio 2015 se encuentran agremiados 180 productores en FEDEPASIFLORAS

# PRECIOS PASIFLORAS COLOMBIA

Comportamiento anual 2010 - 2015



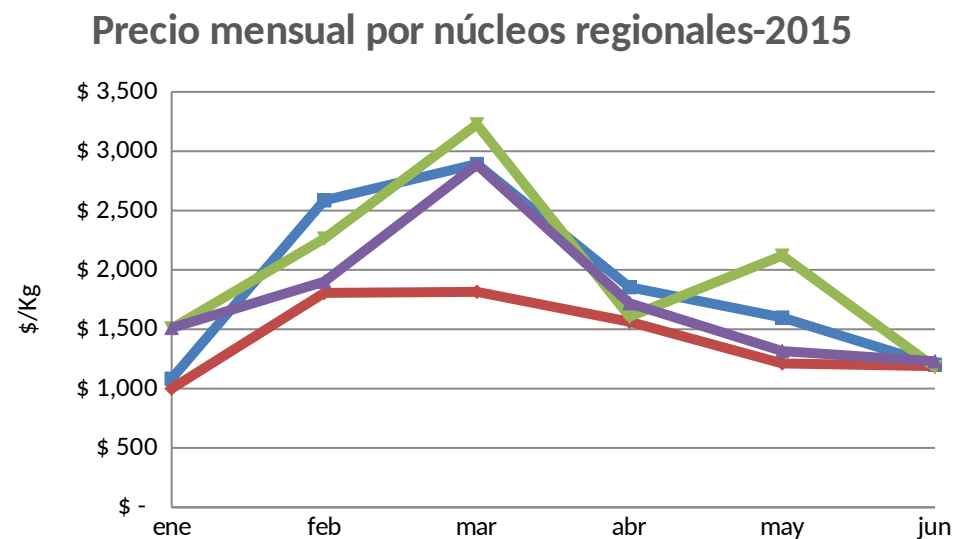
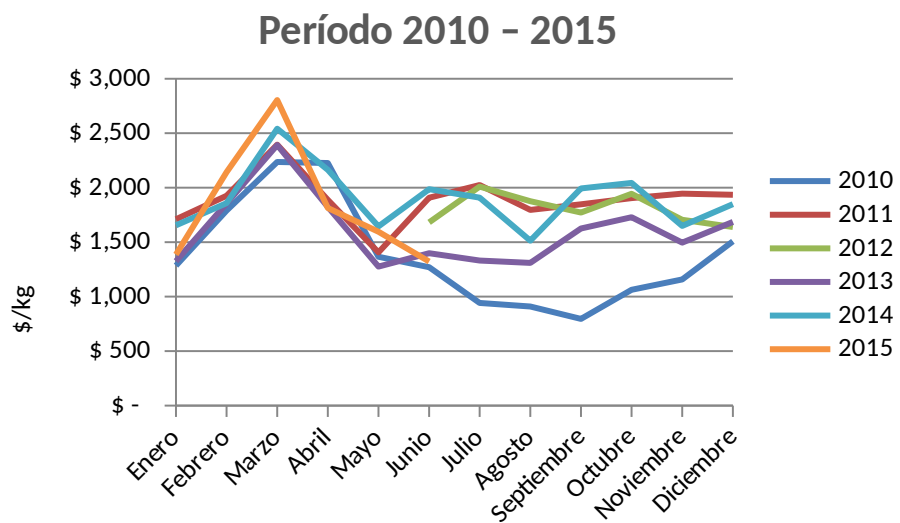
Fuente: Agronet – SIPSA, precios mayoristas. Consulta: Junio, 2015

Precio de cholupa 2015, según el reporte de distribuidor de fruta de la central mayorista Surabastos



# PRECIOS PASIFLORAS COLOMBIA

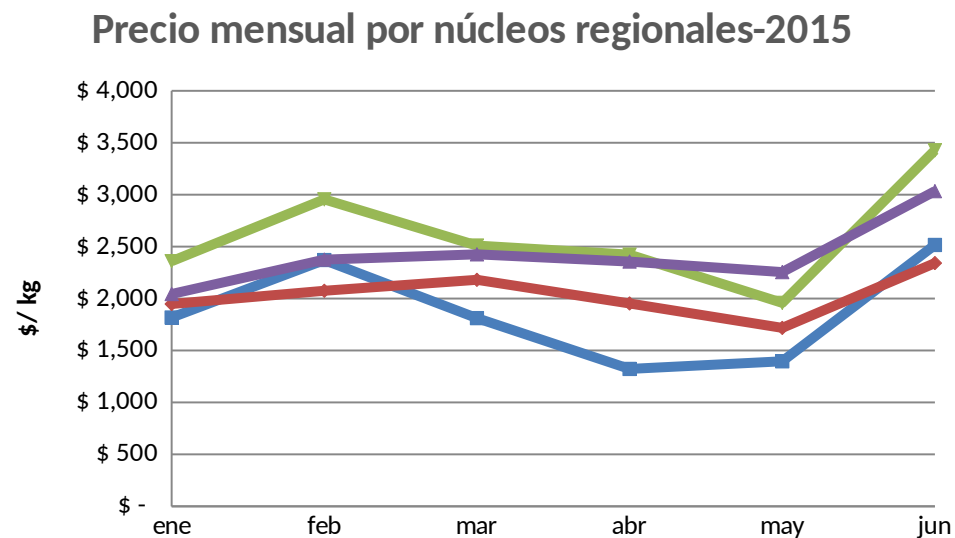
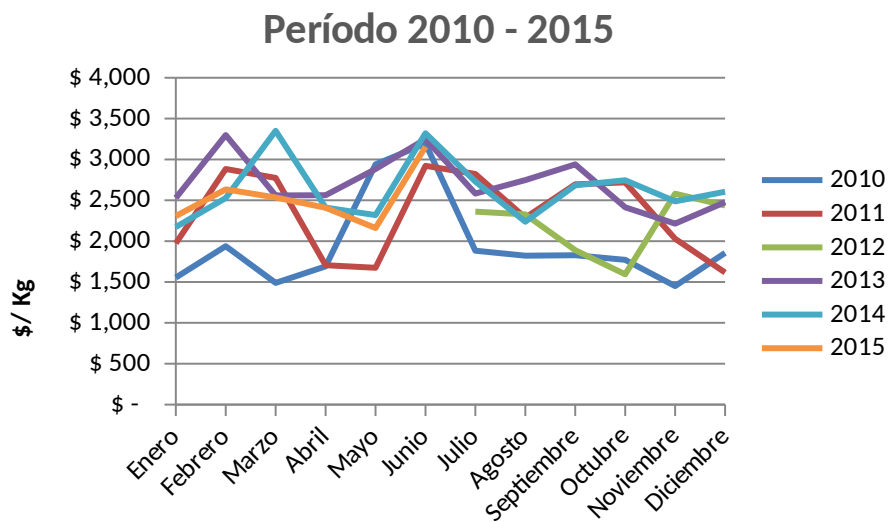
## Comportamiento mensual Maracuyá



Fuente: Agronet – SIPSA, precios mayoristas. Consulta: Junio, 2015

# PRECIOS PASIFLORAS COLOMBIA

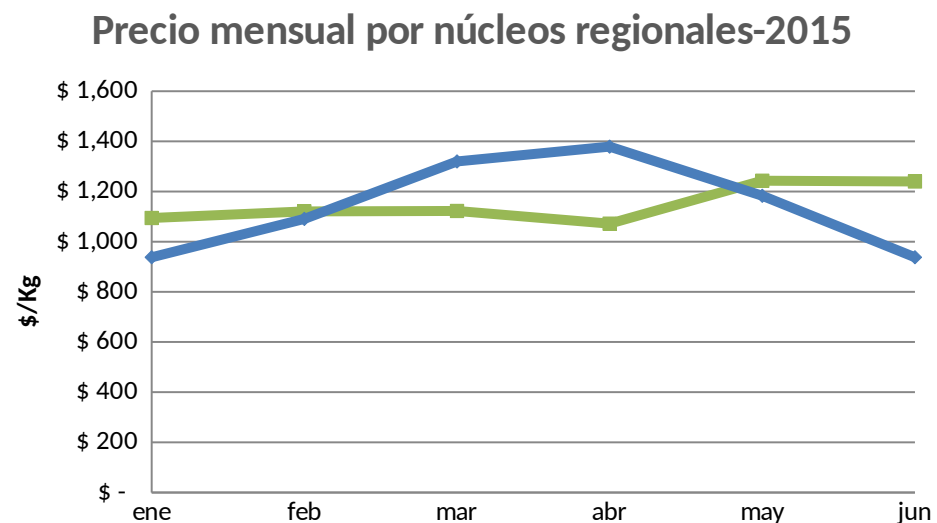
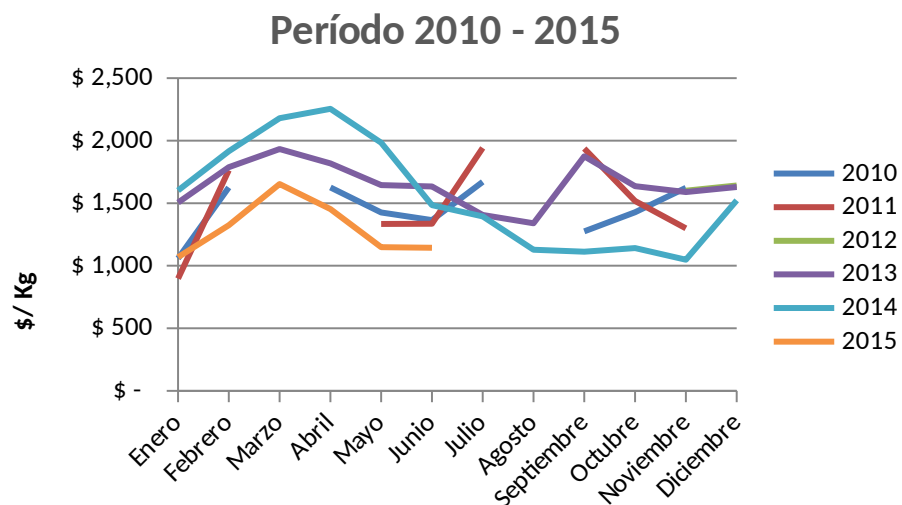
## Comportamiento mensual Granadilla



Fuente: Agronet – SIPSA, precios mayoristas. Consulta: Junio, 2015

# PRECIOS PASIFLORAS COLOMBIA

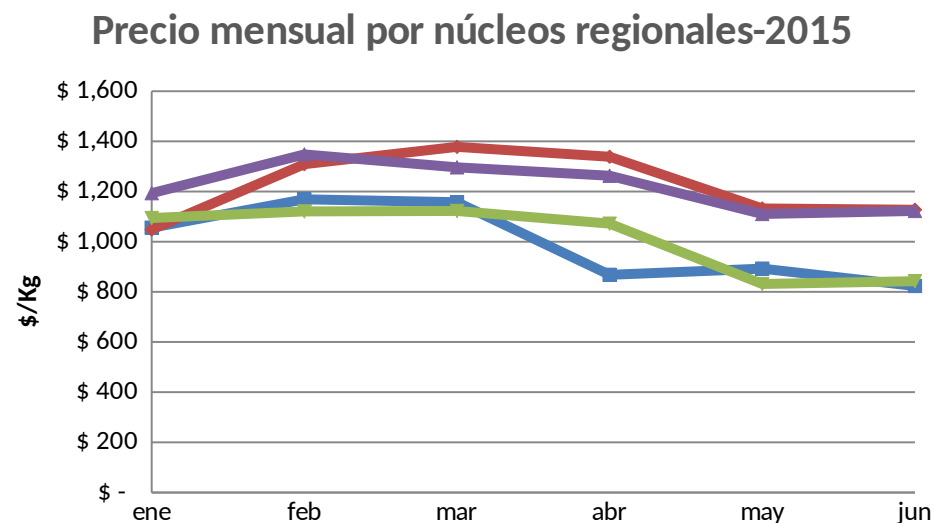
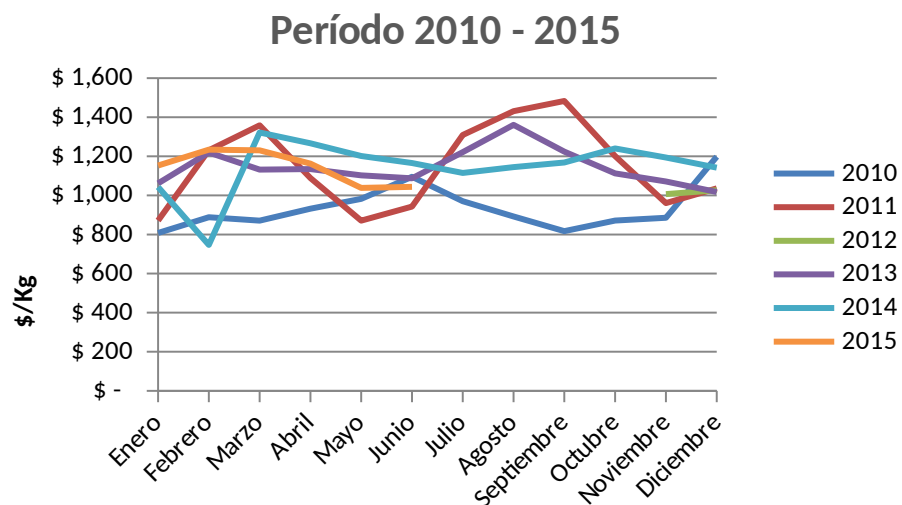
## Comportamiento mensual Gulupa



Fuente: Agronet – SIPSA, precios mayoristas. Consulta: Junio, 2015

# PRECIOS PASIFLORAS COLOMBIA

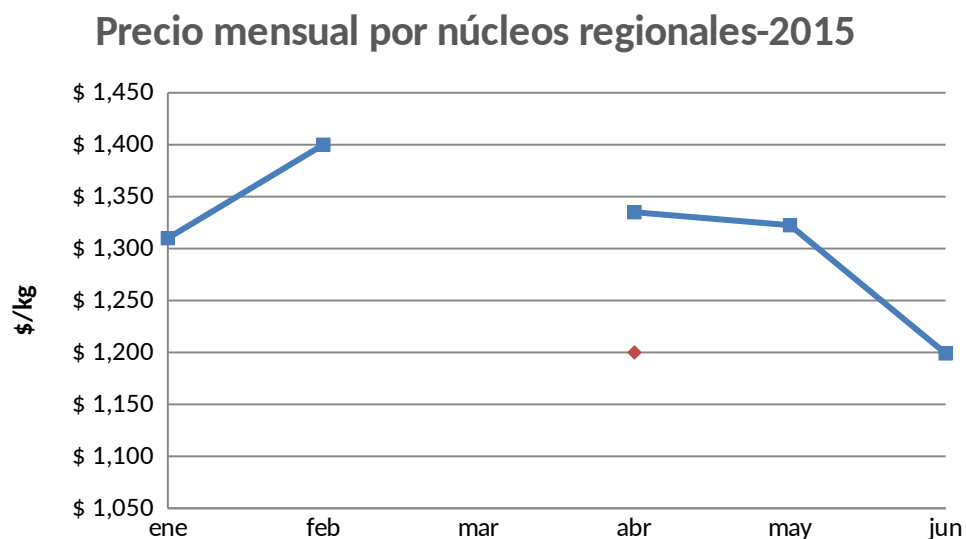
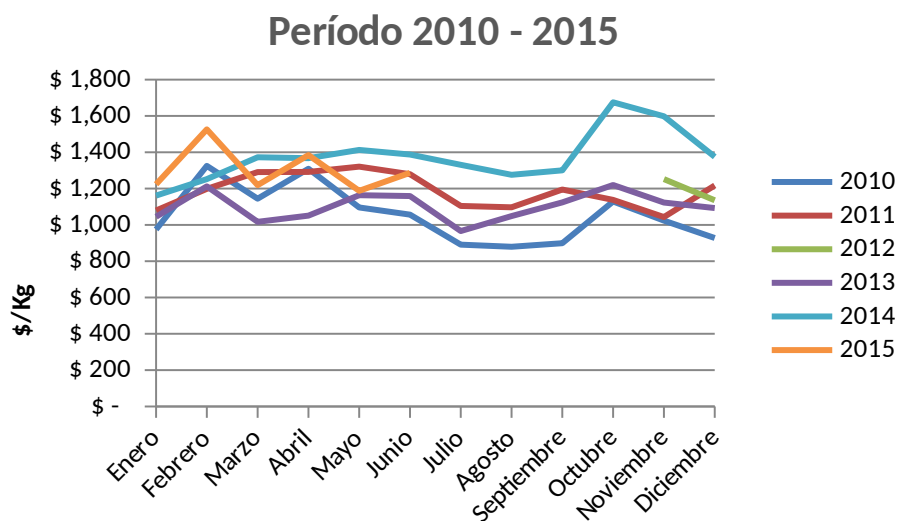
## Comportamiento mensual Curuba



Fuente: Agronet – SIPSA, precios mayoristas. Consulta: Junio, 2015

# PRECIOS PASIFLORAS COLOMBIA

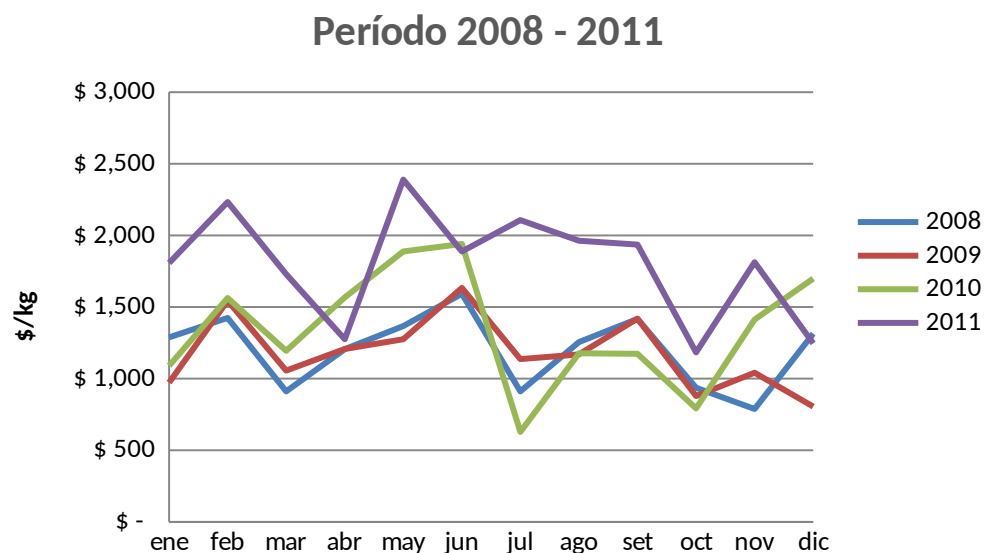
## Comportamiento mensual Badea



Fuente: Agronet – SIPSA, precios mayoristas. Consulta: Junio, 2015

## PRECIOS PASIFLORAS COLOMBIA

### Comportamiento mensual Cholupa



En el mes de Junio 2015, el precio por kilogramo de cholupa se registra en \$1.900, de acuerdo a información suministrada por distribuidor de fruta de la plaza mayorista Surabastos (Neiva).

Fuente: Agronet – SIPSA, precios mayoristas, para el período 2008 – 2011.

## EMPLEO PASIFLORAS COLOMBIA

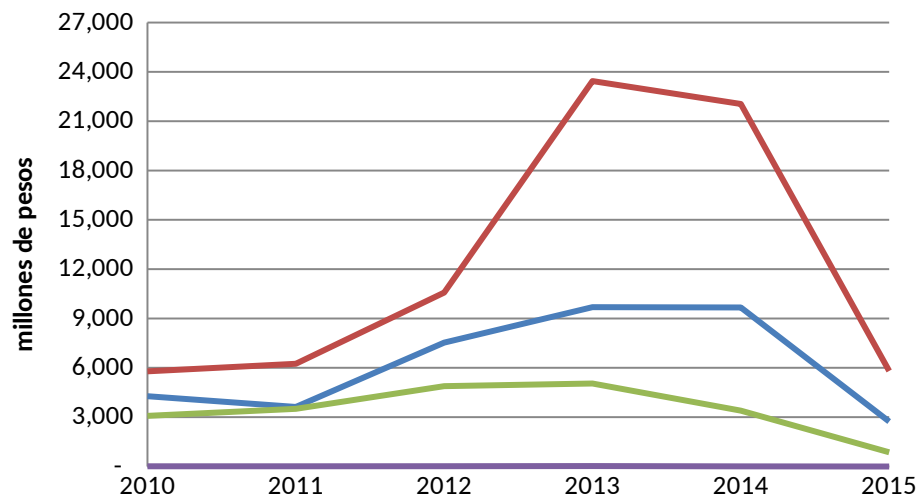
Indicador	Maracuyá	Granadilla	Curuba	Gulupa	Badea	Cholupa	Total
Áreas cosechadas (ha)	5.725	3.578	1.563	494	78	131	11.568
Empleos Directos	3.435	2.147	938	297	47	78	6.941
Empleos Indirectos	6.870	4.293	1.875	593	93	157	13.882

Fuente: Cálculos Secretaria Técnica con base en Agronet. Datos con base en proyección 2015.

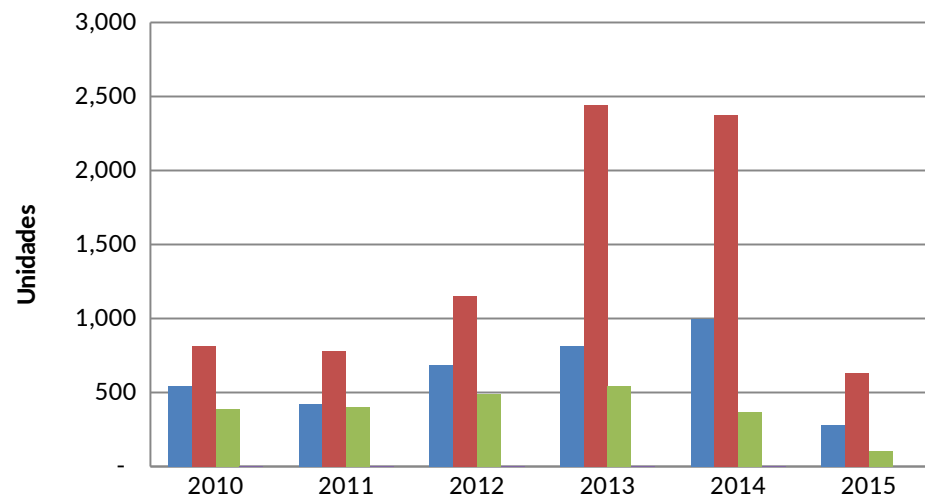
*Los empleos directos son obtenidos a partir del área cosechada por el factor 0,6; los empleos indirectos equivalen al doble de empleos directos.*

# APOYO A CRÉDITOS PASIFLORAS COLOMBIA

## Valor de créditos otorgados por Finagro



## Número de créditos otorgados por Finagro

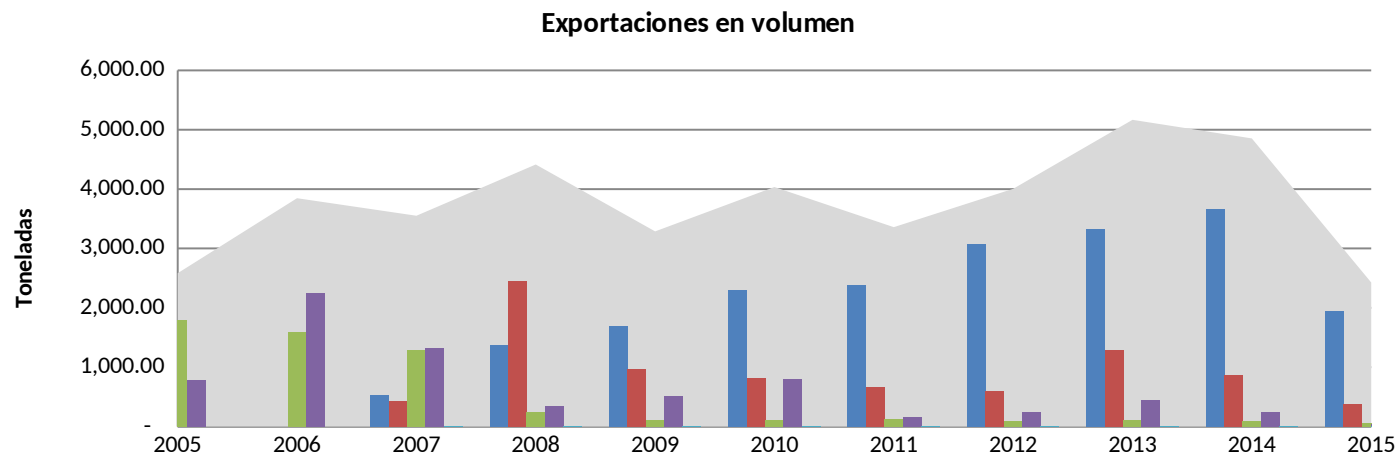


Fuente: Agronet . Consulta: Junio, 2015



# EXPORTACIONES DE PASIFLORAS COLOMBIA

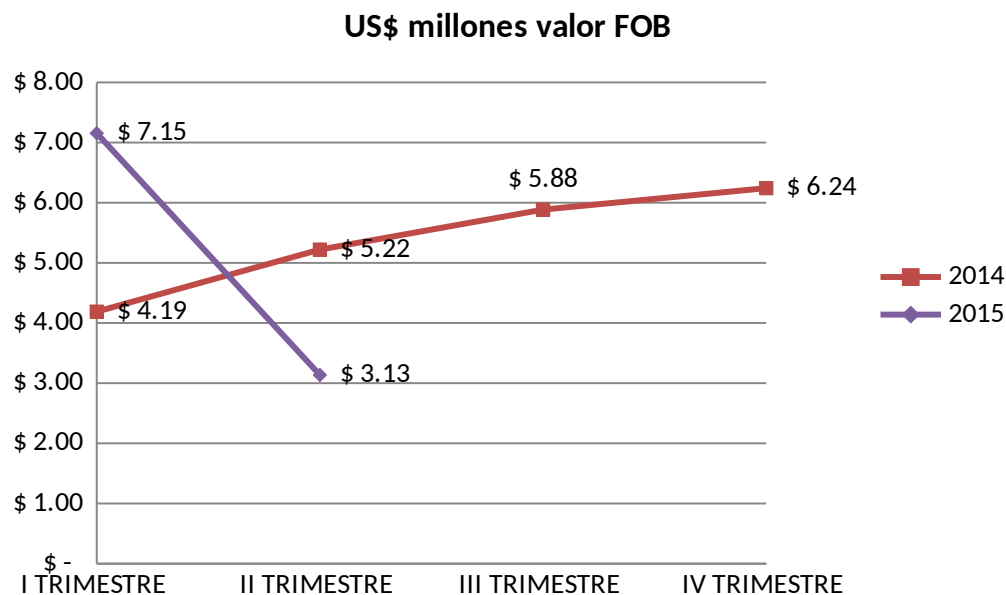
*Histórico 2005 - 2015*



Fuente: Agronet. Junio, 2015

## EXPORTACIONES DE PASIFLORAS COLOMBIA

Comportamiento trimestral  
2014 Vss 2015



Fuente: Agronet. Junio, 2015

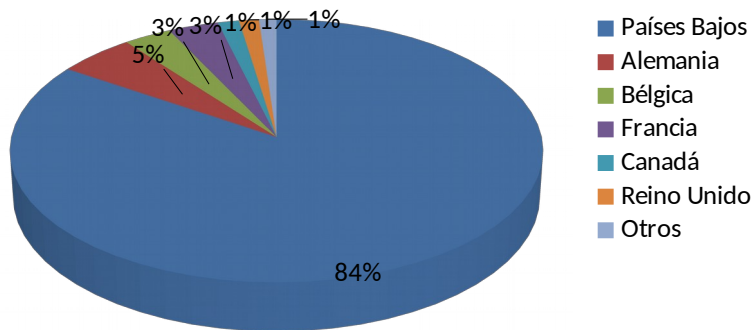
En el año 2014 las exportaciones colombianas de pasifloras registraron 21, 53 millones de dólares (Valor FOB) correspondientes a 4.853 t. El 72% correspondió a la comercialización de gulupa y el mercado de mayor demanda Países Bajos.

En lo corrido del año 2015, las exportaciones de pasifloras registran 10, 28 millones de dólares (Valor FOB) correspondientes a 2.426 t. La gulupa continua predominando en la comercialización internacional con el 79% y Países Bajos, como el país de mayor demanda.

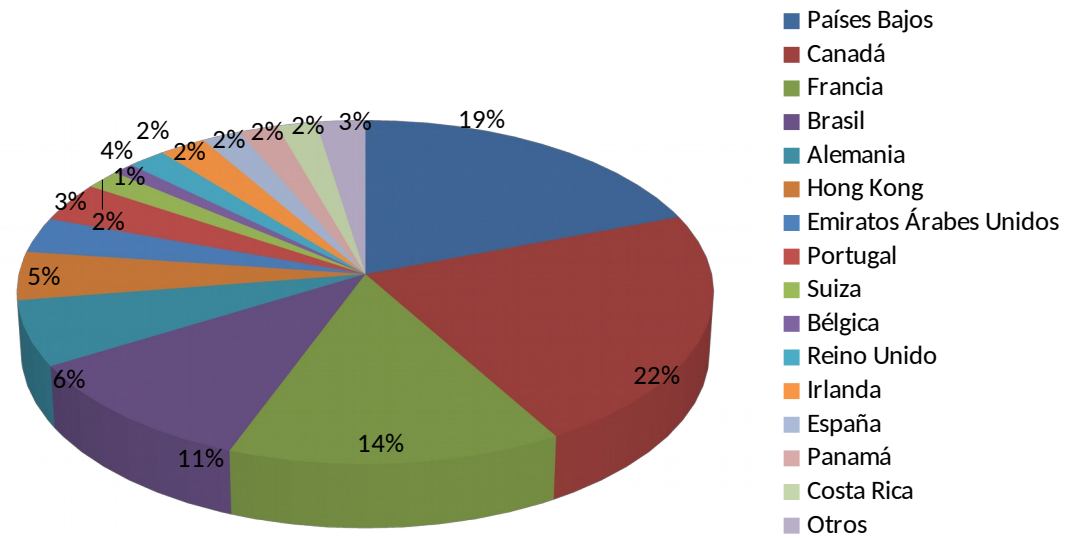
# EXPORTACIONES PASIFLORAS COLOMBIA

## Mercados principales

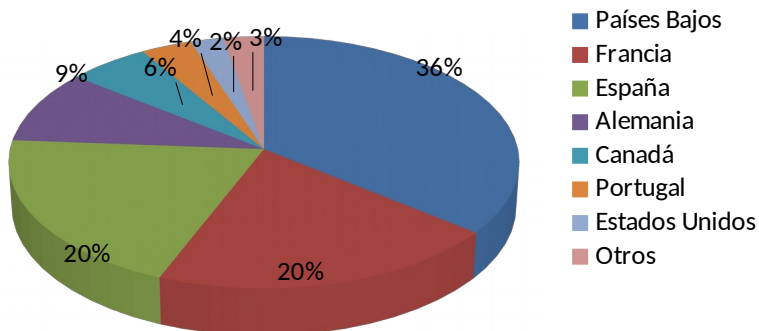
### Gulupa



### Granadilla



### Maracuyá en fresco

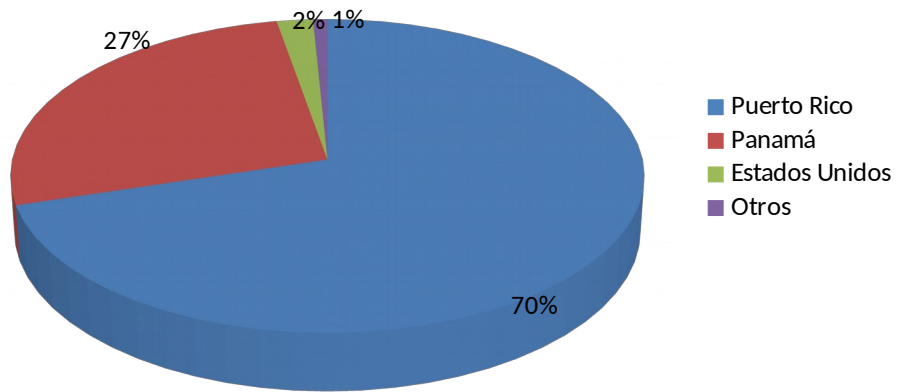


Fuente: Agronet. Junio, 2015

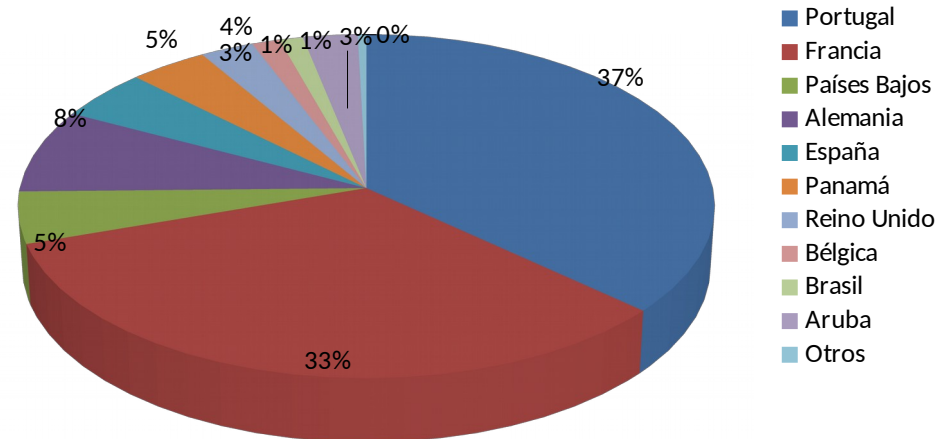
# EXPORTACIONES PASIFLORAS COLOMBIA

## Mercados principales

### Maracuyá en jugo



### Curuba



Fuente: Agronet. Junio, 2015

## EXPORTACIONES PASIFLORAS COLOMBIA

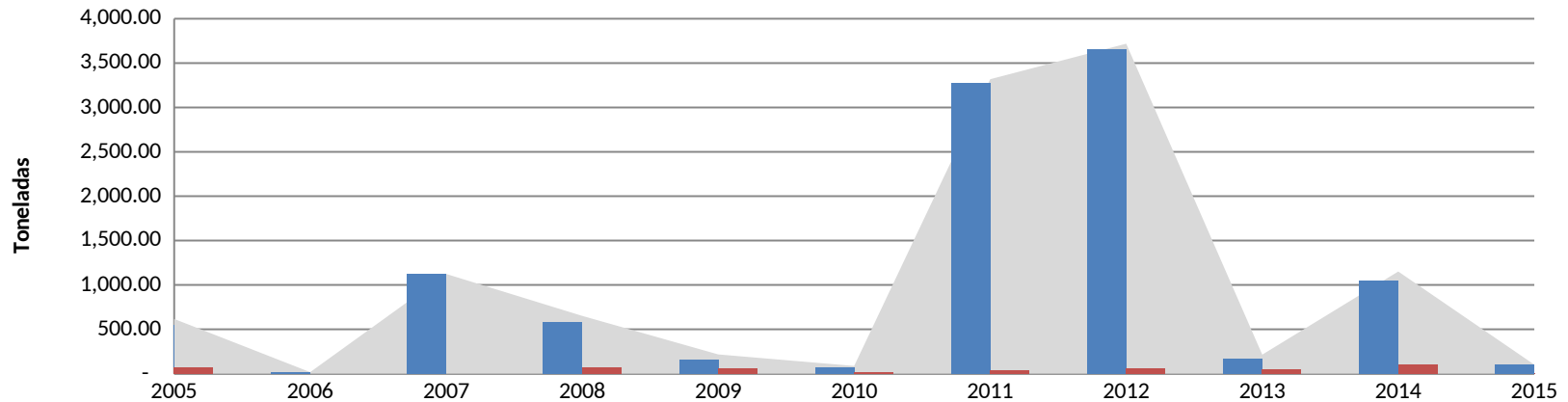
### *Comercializadoras internacionales*

Las principales comercializadoras internacionales son OCATI S. A., NATIVA PRODUCE S A S, JARDIN EXOTICS S.A.S., CI DORADO LTDA, NOVACAMPO S.A SOCIEDAD DE COMERCIALIZACION INTERNACIONAL y COMERCIALIZADORA INTERNACIONAL CARIBBEAN EXOTICS S. A., según lo registrado por PROCOLOMBIA durante el año 2015.

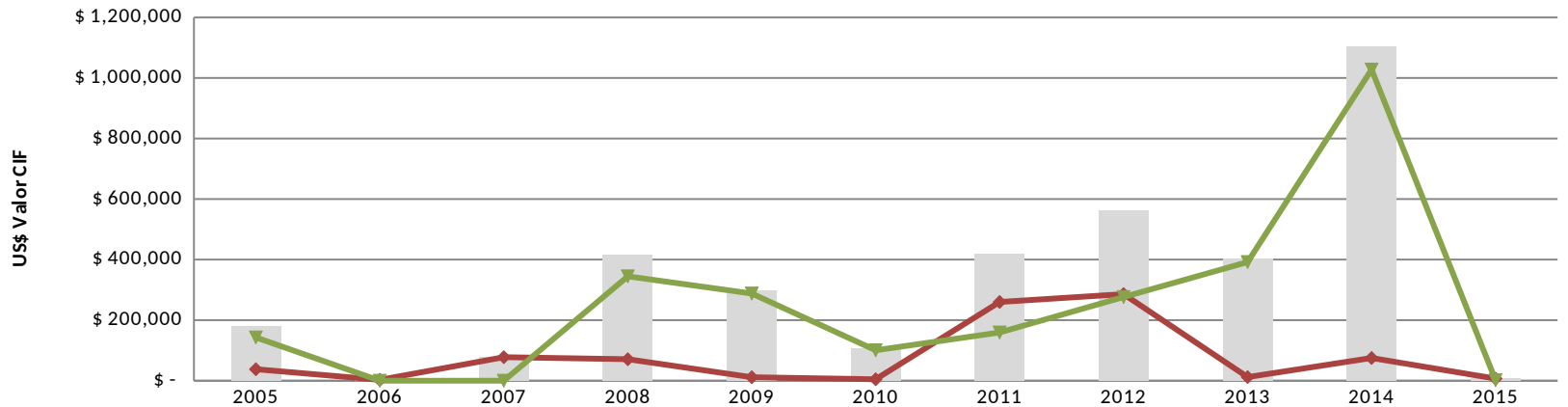
# IMPORTACIONES DE PASIFLORAS COLOMBIA

*Histórico 2005 - 2015*

Importaciones en volumen



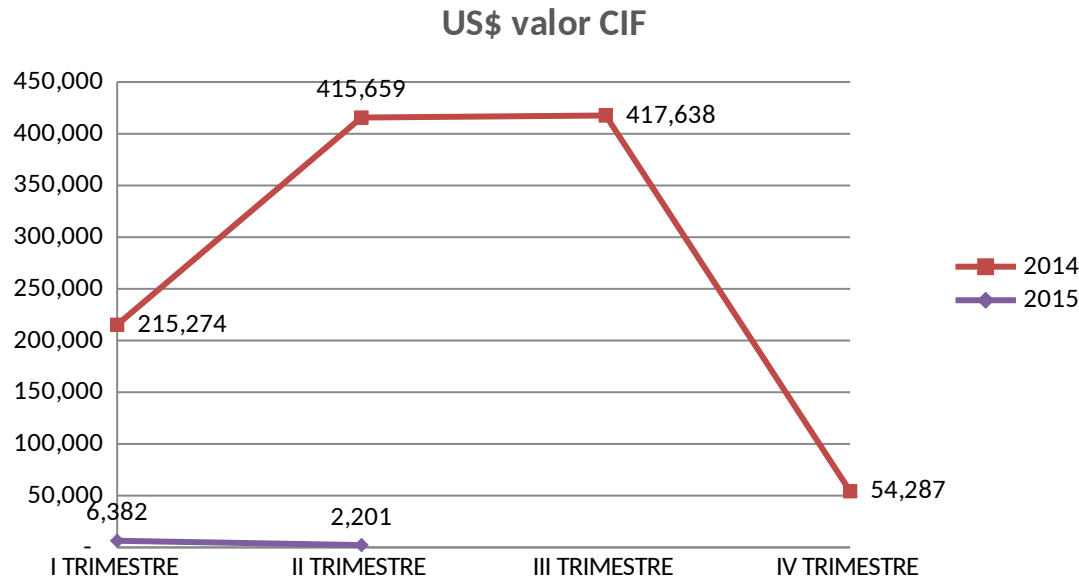
Importaciones en valor



Fuente: Agronet. Junio, 2015

## IMPORTACIONES DE PASIFLORAS COLOMBIA

Comportamiento trimestral  
2014 Vss 2015

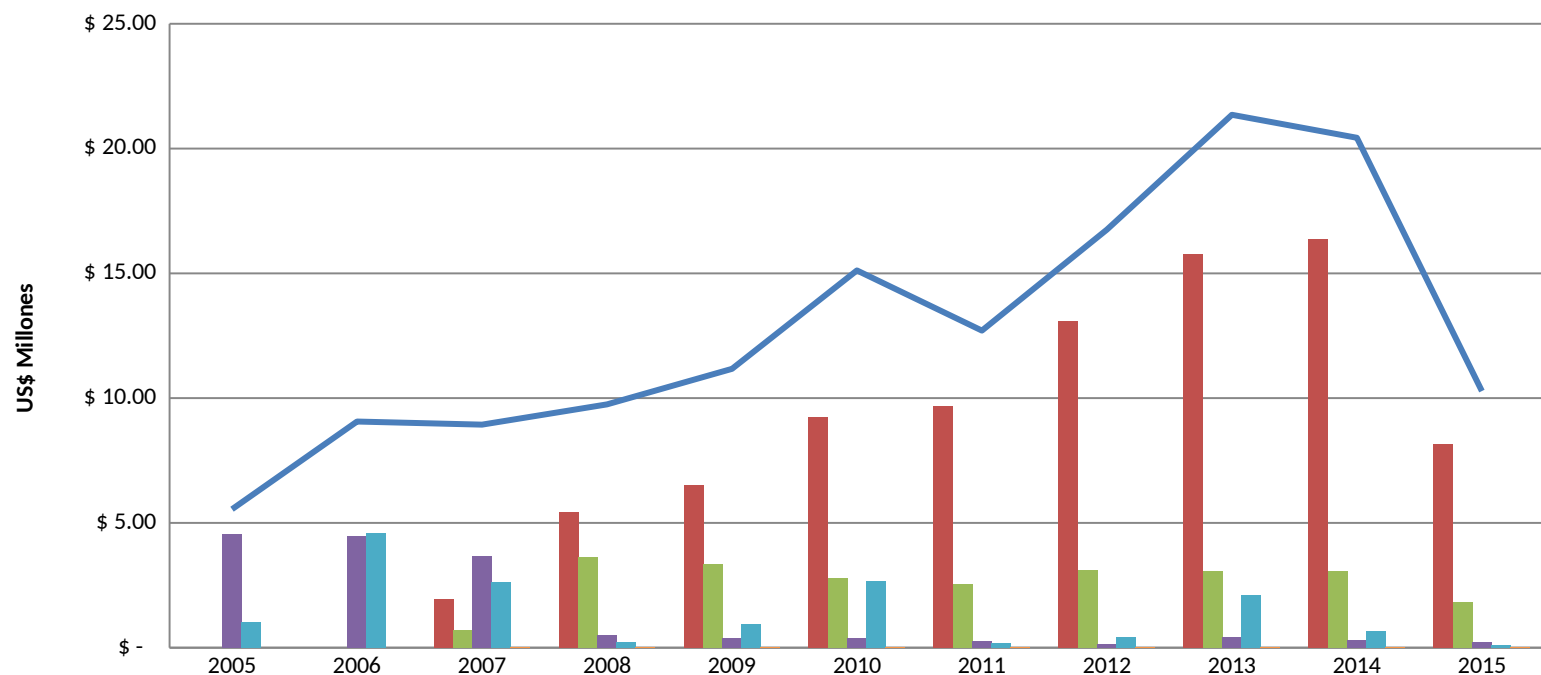


Fuente: Agronet. Junio, 2015

En el año 2014 las importaciones colombianas de pasifloras registraron US\$1.102.858 (Valor CIF) correspondientes a 1.151 t. El 93% correspondió a la importación de jugo de maracuyá, proveniente de Ecuador (75%) y Perú (25%), el 7% restante a maracuyá en fresco con origen ecuatoriano.

En lo corrido del año 2015, las importaciones de pasifloras registran US\$8.583 (Valor CIF) correspondientes a 101 t. El 81% corresponde a la importación de maracuyá en fresco con país origen Ecuador y el 19% restante a jugo de maracuyá proveniente de China (Provincia de Taiwán).

## BALANZA COMERCIAL PASIFLORAS COLOMBIA



Fuente: Agronet . Consulta: Junio, 2015

A Junio del año 2015, la balanza comercial registra 10,28 millones de dólares. La variación del II trimestre respecto al I trimestre fue de 3, 13 millones de dólares.



## RIESGOS FITOSANITARIOS

- ✓ Fusarium en regiones productoras de granadilla.
- ✓ Trips y mosca del botón floral en regiones productoras de maracuyá.
- ✓ Virosis.

## NECESIDADES

- ✓ Agenda de investigación de la Cadena
- ✓ Programa de asistencia técnica especializada
- ✓ Agenda Sanitaria con el ICA
- ✓ Talleres y Programas de Capacitación por líneas Temáticas
- ✓ Desarrollo de proceso de transferencia tecnológica en trips, mosca del botón floral y fusarium.
- ✓ Logística para exportación
- ✓ Registro de predios y certificaciones *GlobalGap*
- ✓ Protocolos de exportación a EE.UU.
- ✓ Gestión para la importación de semillas mejoradas de maracuyá de Brasil.
- ✓ Apoyo en la consecución de recursos disponibles en los instrumentos de política pública.

## NECESIDADES

- ✓ Incremento en el número de hectáreas sembradas de maracuyá.
- ✓ Certificación de predios con protocolos de BPA y registro ICA.
- ✓ Implementación de riego.
- ✓ Gestión de certificación de las 6 normas de competencia laboral.
- ✓ Gestión para aprobación de proyectos de investigación para la obtención de semilla élite y zonificación agroclimática de maracuyá y granadilla (Huila), y la identificación de la línea base de los sistemas productivos en pasifloras (Antioquía).
- ✓ Gestión para desarrollar Misión Tecnológica en Brasil.

# GRACIAS

